

# Entente de développement culturel



Culture,  
Communications et  
Condition féminine



## *Inventaire du patrimoine bâti* *MRC de Rivière-du-Loup* *2/3 – BILAN PAR MUNICIPALITÉ*



**BERGERON GAGNON INC.**  
consultants en patrimoine culturel  
et en muséologie

555, RUE DU PARVIS, QUÉBEC, QC, G1K 9G5  
TÉL. : 418 694 0016 TÉLÉC. : 418 694 1505  
[www.bergerongagnon.com](http://www.bergerongagnon.com)






279, Petit-2<sup>e</sup> Rang, Cacouna. IMG\_2975.jpg

# Entente de développement culturel



Culture,  
Communications et  
Condition féminine

Québec 

MRC de Rivière-du-Loup

## INVENTAIRE DU PATRIMOINE BÂTI – BILAN PAR MUNICIPALITÉ

### COORDINATION

Nicolas Gagnon, directeur de l'aménagement du territoire, MRC de Rivière-du-Loup  
Kathy Rioux, coordonnatrice à la culture et au patrimoine, MRC de Rivière-du-Loup  
Euchariste Morin, agent culturel, MCCCCF

### RÉALISATION

Claude Bergeron, conseiller en patrimoine culturel, gestion de projet : coordination de la rédaction  
Anne Plamondon, bachelière en histoire de l'art : rédaction  
Geneviève Sévigny, maîtresse en architecture : rédaction  
Lucie Brouillette, archiviste, bachelière en histoire : révision linguistique

Collaboration spéciale : Mme Louise Newbury, résidente et conseillère municipale à Notre-Dame-des-Sept-Douleurs



**BERGERON GAGNON INC.**  
consultants en patrimoine culturel  
et en muséologie

555, RUE DU PARVIS, QUÉBEC, QC, G1K 9G5  
TEL. : 418 694 0016 TÉLÉC. : 418 694 1505  
www.bergerongagnon.com

**20 juin 2012**





Église de Notre-Dame-du-Portage. IMG\_7656.jpg

## Table des matières

<b>Introduction.....</b>	<b>7</b>
<b>Municipalité de Cacouna.....</b>	<b>9</b>
1.1 Bilan quantitatif.....	9
1.2 Un haut lieu de villégiature .....	13
1.3 Réserve indienne malécite et rue du Quai .....	17
1.4 L'évolution du cadre bâti.....	19
1.5 État général du patrimoine bâti dans la municipalité.....	24
1.6 En conclusion .....	25
<b>Municipalité de L'Isle-Verte .....</b>	<b>26</b>
1.1 Bilan quantitatif.....	26
1.2 Points de vue pittoresques .....	30
1.3 Quelques éléments caractéristiques.....	31
1.4 L'évolution du cadre bâti.....	35
1.5 État général du patrimoine bâti dans la municipalité.....	39
<b>Municipalité de Notre-Dame-du-Portage.....</b>	<b>40</b>
1.1 Bilan quantitatif.....	40
1.2 L'importance du fleuve.....	44
1.3 Un haut lieu de villégiature .....	45
1.4 Les bâtiments secondaires.....	48
1.5 Un motif récurrent.....	49
1.6 Un certain effet de « façadisme ».....	50
1.7 L'évolution du cadre bâti.....	51
1.8 État général du patrimoine bâti dans la municipalité.....	54
1.9 En conclusion .....	55
<b>Municipalité de Notre-Dame-des-Sept-Douleurs.....</b>	<b>56</b>
1.1 Bilan quantitatif.....	56
1.2 Quelques éléments caractéristiques.....	60
1.3 L'évaluation des édifices d'intérêt patrimonial inventoriés à Notre-Dame-des-Sept- Douleurs.....	61
1.4 Les biens à valeur patrimoniale élevée.....	62
1.5 L'évolution du cadre bâti depuis 1989.....	64
1.6 La construction de nouveaux édifices à Notre-Dame-des-Sept-Douleurs.....	67
<b>Municipalité de Saint-Antonin .....</b>	<b>68</b>
1.1 Bilan quantitatif.....	68
1.2 État général du patrimoine bâti dans la municipalité.....	72
1.3 Évolution du cadre bâti.....	76
<b>Municipalité de Saint-Arsène.....</b>	<b>78</b>

1.1 Bilan quantitatif .....	78
1.2 Le noyau villageois.....	82
1.3 Le paysage rural .....	82
1.4 La présence d'un riche patrimoine immobilier .....	84
1.5 État général du patrimoine bâti dans la municipalité.....	85
1.6 Recommandations .....	85
<b>Municipalité de Saint-Cyprien.....</b>	<b>86</b>
1.1 Bilan quantitatif .....	86
1.2 État général du patrimoine bâti dans la municipalité.....	89
<b>Municipalité de Saint-Épiphan .....</b>	<b>93</b>
1.1 Bilan quantitatif .....	93
1.2 Des témoins bâtis de l'histoire agricole et commerciale .....	97
1.3 Un patrimoine bâti très ancien.....	98
1.4 État général du patrimoine bâti dans la municipalité.....	99
<b>Municipalité de Saint-François-Xavier-de-Viger .....</b>	<b>102</b>
1.1 Bilan quantitatif .....	102
1.2 État général du patrimoine bâti dans la municipalité.....	104
<b>Municipalité de Saint-Hubert-de-Rivière-du-Loup.....</b>	<b>106</b>
1.1 Bilan quantitatif .....	106
1.2 Un style architectural prédominant.....	110
1.3 L'importance des bâtiments agricoles .....	112
1.4 Le complexe Massé .....	114
1.5 État général du patrimoine bâti dans la municipalité.....	119
<b>Municipalité de Saint-Modeste .....</b>	<b>122</b>
1.1 Bilan quantitatif .....	122
1.2 État général du patrimoine bâti dans la municipalité.....	126
<b>Municipalité de Saint-Paul-de-la-Croix.....</b>	<b>128</b>
1.1 Bilan quantitatif .....	128
1.2 État général du patrimoine bâti dans la municipalité.....	132
<b>Bibliographie .....</b>	<b>135</b>

## Introduction

---

Le mandat qui nous a été accordé en août dernier vise l'identification et la caractérisation du patrimoine bâti de la municipalité régionale de comté (MRC) de Rivière-du-Loup.

Ce rapport constitue un appendice du rapport synthèse, qui se veut un bilan de la situation du patrimoine dans chacune des municipalités de la MRC.

Les douze chapitres correspondent aux douze municipalités à l'étude.





Paysage observable de Cacouna. IMG\_3398.jpg



## Municipalité de L'Isle-Verte

---

### 1.1 Bilan quantitatif

#### 1.1.1 Fonctions, âge et catégories de biens inventoriés

Le nombre de biens inventoriés à L'Isle-Verte s'établit à 83. Il s'agit essentiellement de bâtiments principaux à fonction résidentielle bien que les biens à vocation agricole, commerciale, d'entreposage et industrielle soient également représentés. On y trouve aussi une croix de chemin et un calvaire.

Tableau 1. Fonctions des éléments d'intérêt inventoriés

Fonctions	Nombre d'éléments
Agricole	4
Commerciale	3
Entreposage	9
Industrielle	2
Mixte	1
Autre (croix de chemin, calvaire)	2
Résidentielle	58
Vacante	4
Total	83



Un des bâtiments principaux inventoriés, à fonction résidentielle, le 28, chemin du Coteau-du-Tuf. IMG\_7697.jpg

En outre, des bâtiments secondaires, rattachés à des ensembles agricoles ou utilisés comme dépendances domestiques, ont également été inventoriés.

Tableau 2. Catégories d'éléments d'intérêt inventoriés

Catégories	Nombre d'éléments
Bâtiments principaux	67
Bâtiments secondaires	10
Calvaires	1
Croix de chemin	1
Ensemble de bâtiments	4
Total	83

Les biens inventoriés ont principalement été construits entre 1778 et 1950.

### 1.1.2 Les biens déjà inscrits au RPCQ

Une douzaine de biens localisés à L'Isle-Verte étaient déjà inscrits au Répertoire du patrimoine culturel du Québec (RPCQ) au début de notre mandat. Ce sont les édifices classés monument historique ou faisant partie d'un site du patrimoine. Ils sont présentés ci-après. Deux des édifices classés sont également reconnus comme lieu historique national du Canada : l'édifice de la Cour-de-Circuit-de-L'Isle-Verte et la maison Louis-Bertrand.

Tableau 3. Répartition des biens inscrits au RPCQ

Ancienne salle paroissiale	140, rue Saint-Jean-Baptiste	Site du patrimoine
Édifice de la Cour-de-Circuit-de-L'Isle-Verte	199, rue Saint-Jean-Baptiste	Classement et Lieu historique national du Canada
Église de La-Décollation-de-Saint-Jean-Baptiste	150, rue Saint-Jean-Baptiste	Site du patrimoine
Garage	42, rue du Verger	Site du patrimoine
Grange	42, rue du Verger	Site du patrimoine
Maison Louis-Bertrand	168, rue Saint-Jean-Baptiste	Classement et Lieu historique national du Canada
Maison Narcisse-Bertrand	42, rue du Verger	Site du patrimoine
Monument du Sacré-Cœur	rue Saint-Jean-Baptiste	Site du patrimoine
Moulin du Petit-Sault	Route 132	Classement
Presbytère de Saint-Jean-Baptiste	150, rue Saint-Jean-Baptiste	Site du patrimoine
Remise	42, rue du Verger	Site du patrimoine





Presbytère de Saint-Jean-Baptiste de L'Isle-Verte localisé dans un site du patrimoine. IMG\_3728.jpg



Maison Louis-Bertrand, L'Isle-Verte, monument historique classé et lieu historique national du Canada. © Ministère de la Culture, des Communications et de la Condition féminine, Euchariste Morin, 2011. maison L-Bertrand\_sept2011 001.jpg

### 1.1.3 Les styles d'architecture

Les bâtiments principaux ont été associés à un type ou à un style d'architecture. Afin d'y arriver, nous avons regroupé les édifices présentant des caractéristiques communes, principalement en ce qui a trait à la forme de leur toiture, à leur période de construction et certaines caractéristiques architecturales. Ces types architecturaux sont utilisés sur une base nationale à l'intérieur du PIMIQ/RPCQ.

Une douzaine de types architecturaux ont ainsi été identifiés. Trois types prédominent : la maison mansardée, la maison québécoise d'inspiration néoclassique et la maison vernaculaire américaine.

Tableau 4. Styles d'architecture

Styles	Période principale de construction	Nombre de bâtiments
Bungalow ancien	1920-1940	1
Cottage Regency	1855-1875	4
Maison cubique	1900-1945	7
Maison de colonisation	1825-1935	2
Maison mansardée	1880-1930	12
Maison québécoise d'inspiration néoclassique	1830-1880	12
Néo-Renaissance	1875-1920	3
Néoclassique	1825-1910	6
Néogothique	1850-1900	3
Second Empire	1880-1900	1
Vernaculaire américain	1880-1940	14
Aucun (bâtiments principaux et bâtiments secondaires)	1910-1930	18
Total		83

#### 1.1.4 Résultats de l'évaluation patrimoniale

Chacun des biens inventoriés a fait l'objet d'une évaluation. Différents critères sont pris en considération dont l'intérêt historique et l'ancienneté, l'intérêt ethnologique (s'il y a lieu), l'intérêt architectural et artistique, la valeur d'usage, la rareté du bien et son état d'authenticité.

Ce dernier critère, qui fait l'objet d'une évaluation spécifique, a été déterminé pour chacun des biens inventoriés. Le tableau suivant en présente le résultat.

Tableau 5. État d'authenticité des biens inventoriés (en chiffres absolus)

Excellent	Bon	Passable	Faible	Total
17	34	23	9	83



Exemple d'édifice dans un parfait état d'authenticité puisqu'aucune modification majeure n'a été apportée. 131-133, rue Saint-Jean-Baptiste. IMG\_4672.jpg



Édifice présentant un bon état d'authenticité malgré l'utilisation d'un matériau moderne qui s'apparente à la planche à clin traditionnelle. 83, rue Saint-Jean-Baptiste. IMG\_490.jpg

En outre, une valeur patrimoniale a été attribuée à chacun des biens inventoriés. Elle se veut une synthèse des critères énoncés plus haut. En voici le résultat.

Tableau 6. Valeur patrimoniale (cotes et nombre d'édifices concernés, en chiffres absolus)

Exceptionnelle	Supérieure	Forte	Moyenne	Faible	Total
7	16	48	13	1	83

Les biens à valeur patrimoniale exceptionnelle et ceux à valeur supérieure en raison de leur rareté méritent une attention particulière. Ces biens à valeur patrimoniale élevée sont les plus anciens de la municipalité et ceux qui présentent une meilleure authenticité, tout en se démarquant parfois au point de vue de leur fonction actuelle ou passée. On y retrouve tant des bâtiments principaux que des bâtiments secondaires.



## 1.2 Points de vue pittoresques

Le patrimoine bâti de la municipalité de L'Isle-Verte est étroitement lié à la qualité de son environnement naturel. Au pied des collines, L'Isle-Verte se trouve à la limite du fleuve qui s'approche et se retire au gré des marées, laissant derrière de grandes herbes dorées. Les maisons sont positionnées afin de profiter au maximum des points de vue et panoramas vers le fleuve.



Le 679, chemin Pettigrew. IMG\_3990.jpg



Vue d'ensemble de L'Isle-Verte. IMG\_4563.jpg



Les berges du fleuve à L'Isle-Verte. IMG\_4563.jpg

## 1.3 Quelques éléments caractéristiques

### 1.3.1 Des témoins bâtis de l'histoire économique de L'Isle-Verte

Quelques témoins bâtis de l'histoire économique de la municipalité sont encore présents dans le paysage. La filature, construite au début du 20<sup>e</sup> siècle, demeure un vecteur encore actif aujourd'hui dans l'économie locale. Située sur la rue Villeray, elle n'est pas très loin de l'ancienne beurrerie, qui a malheureusement perdu toute caractéristique patrimoniale.



Bâtiment principal de la Filature de L'Isle-Verte. Établie sur le site de l'ancienne fonderie Bertrand<sup>3</sup> et fondée en 1920, la Filature de L'Isle-Verte a pris de l'expansion au cours de la Seconde Guerre mondiale en confectionnant des couvertures de laine pour la Défense nationale. En 1965, l'entreprise cesse de fabriquer des tissus pour s'orienter vers la couture en atelier. À partir de ce moment, elle se spécialise dans la confection de vêtements de travail<sup>4</sup>. 61, rue Villeray. IMG\_4372.jpg



L'ancienne beurrerie, au 35, rue Villeray. IMG\_4418.jpg

<sup>3</sup> Paul Larocque et collaborateurs, *Parcours historiques dans la région touristique du Bas-Saint-Laurent, Université du Québec à Rimouski*, 1994, 433 p., p. 149.

<sup>4</sup> Site Internet de la Filature de L'Isle-Verte, consulté le 24 février 2012. <http://www.filature.ca/>



Non loin de là se situe l'ancien magasin général de Charles Bertrand, qui servait aussi de moulin à une certaine époque grâce à la proximité de la rivière Verte.



Le 25-27A, rue Villeray en 2011, l'ancien magasin général de Charles Bertrand.

Le fumage des poissons constitue une activité directement associée à l'histoire et au patrimoine de L'Isle-Verte. Il subsiste d'intéressants témoins bâtis de cette activité traditionnelle. Les fumoirs de la poissonnerie Les Trois Fumoirs, en bordure de la route 132, demeurent certes les mieux connus des passants. D'autres fumoirs artisanaux existent encore dont l'un au 121, chemin de la Rivière-des-Vases.



La poissonnerie Les Trois Fumoirs. IMG\_3737.jpg



Fumoir au 121, chemin de la Rivière-des-Vases. IMG\_4227.jpg

### 1.3.2 Rue Villeray

La rue Villeray, située près de la rivière Verte, possède un patrimoine bâti important pour la municipalité, notamment grâce à son histoire la liant, entre autres, à la famille Bertrand. En plus de l'ancien magasin général, de la filature et de l'ancienne beurrerie, plusieurs maisons aux caractéristiques patrimoniales authentiques (fenêtres anciennes, éléments décoratifs) singularisent les lieux.



Le 34, rue Villeray. IMG\_4288.jpg



Le 38, rue Villeray. IMG\_4291.jpg



Le 48, rue Villeray. IMG\_4311.jpg



Le 24, rue Villeray. IMG\_4366.jpg



### 1.3.3 Style Regency

Un type architectural très rare dans la MRC de Rivière-du-Loup particularise L'Isle-Verte : le Regency. En effet, quelques beaux exemplaires de ce style se retrouvent encore parmi les bâtiments les mieux préservés de l'endroit, dont l'édifice de la Cour-de-Circuit-de-L'Isle-Verte, classé monument historique et décrété lieu historique national du Canada.



Le 679, chemin Pettigrew. IMG\_4008.jpg



Le 6, rue Viger (Maison Jarvis). IMG\_4749.jpg



Le 693, chemin Pettigrew. IMG\_3979.jpg



## 1.4 L'évolution du cadre bâti

Au fil du temps, le cadre bâti ancien de L'Isle-Verte a connu une évolution, marquée par de bonnes comme par de mauvaises interventions. Certains des édifices d'intérêt patrimonial ont connu des transformations plus importantes que d'autres.



Le 25-27A, rue Villeray vers 1900. Photo : *Le Circuit patrimonial de L'Isle-Verte*, p. 21.  
Isle\_Verte\_25\_27a\_Villeray.jpg



Le 25-27A, rue Villeray en 2011. Cet ancien magasin général a vu sa volumétrie d'origine modifiée et a été transformé au cours des années 1940 en immeuble à logements. Les travaux réalisés ne permettent plus de connaître la fonction d'origine de l'édifice. IMG\_4268.jpg



Ancienne crèmerie (beurrerie) de L'Isle-Verte, vers 1920. 35, rue Villeray, L'Isle-Verte. Photo : *Le Circuit patrimonial de l'Isle-Verte*, p. 6. Isle\_Verte\_35\_Villeray.jpg



L'ancienne crèmerie (beurrerie) de L'Isle-Verte en 2011. Des fenêtres ont été obstruées, les revêtements anciens sont disparus, tout comme les garnitures de rive (planches cornières et chambranles). 35, rue Villeray. IMG\_4418.jpg

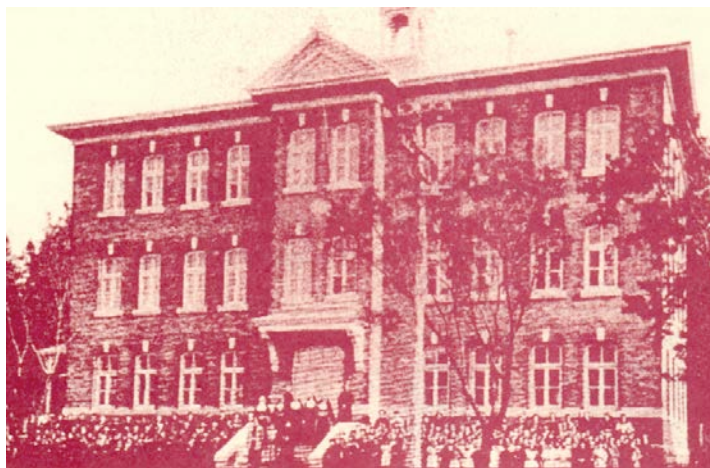


Photo ancienne non datée du 274, rue Saint-Jean-Baptiste. Photo parue dans: *Le Circuit patrimonial de l'Isle-Verte*, p. 29. Isle\_vert\_274\_St\_Jean\_Baptiste.jpg



Le 274, rue Saint-Jean-Baptiste en 2011. Les fenêtres à carreaux sont disparues. Le revêtement de planches verticales a été remplacé par un clin d'aluminium. Un revêtement de planches verticales unies comparable à celui d'origine aurait été préférable. IMG\_4867.jpg

Certains édifices n'ont connu que des modifications mineures. L'ancien couvent des Sœurs de Notre-Dame-du-Saint-Rosaire en constitue un bel exemple.



L'ancien couvent des Sœurs de Notre-Dame-du-Saint-Rosaire lors de son ouverture en septembre 1923. Photo parue dans: *Le Circuit patrimonial de l'Isle-Verte*, p. 41. Isle\_Verte\_151\_St\_Jean\_Baptiste.jpg



L'ancien couvent en 2011 devenu résidence pour personnes âgées. On a très bien préservé l'imposant édifice malgré le changement de vocation. Seules les fenêtres ont été remplacées, mais le modèle s'apparente à celui d'origine. IMG\_4808.jpg



#### 1.4.1 Modifications depuis l'inventaire de 1990-1991

Depuis les vingt dernières années, la majorité des bâtiments inventoriés en 1990-1991 n'ont subi pratiquement aucune modification, même très peu de changements de couleur. Il est important de noter, cependant, que certaines maisons en plein cœur du village ont été détruites, dont les 92, 122 et 203, rue Saint-Jean-Baptiste.



Le 92-92A, rue Saint-Jean-Baptiste, démoli depuis 1990-1991. Photo : L'Isle-Verte, *Inventaire du patrimoine des rues Saint-Jean-Baptiste et Villeray*, 1990-1991: 92-92 A, rue Saint-Jean-Baptiste.jpg



Le 122, rue Saint-Jean-Baptiste, démoli depuis 1990-1991. Photo : L'Isle-Verte, *Inventaire du patrimoine des rues Saint-Jean-Baptiste et Villeray*, 1990-1991 122, rue Saint-Jean-Baptiste.jpg



Le 203, rue Saint-Jean-Baptiste, démoli depuis 1990-1991. Photo : L'Isle-Verte, *Inventaire du patrimoine des rues Saint-Jean-Baptiste et Villeray*, 1990-1991. 203, rue Saint-Jean-Baptiste .jpg



Un des seuls exemples d'altérations majeures est la nouvelle « sculpture » du 163, rue Saint-Jean-Baptiste. Située tout près d'une maison classée monument historique, elle détonne dans le paysage.



Le 163, rue Saint-Jean-Baptiste. IMG\_4828.jpg

Il est important de souligner le cas d'une maison qui a été améliorée à la suite de travaux de mise en valeur. Il s'agit du 35, rue Saint-Jean-Baptiste dont l'apparence a été bonifiée par rapport à la situation qui prévalait en 1989.



Le 35, rue Saint-Jean-Baptiste en 1990. Photo : L'Isle-Verte, *Inventaire du patrimoine des rues Saint-Jean-Baptiste et Villeray, 1990-1991*. L\_Isle\_Verte\_35\_St\_Jean\_Baptiste.jpg



Le 35, rue Saint-Jean-Baptiste en 2011. L'édifice a fait l'objet d'une restauration avec la mise en place d'un revêtement de planche à clin, de chambranles et de planches cornières. Le toit de la galerie a été prolongé, comme c'était le cas probablement à l'origine. On a ajouté un ornement découpé sur le pignon et à la lucarne. Globalement, toutes ces interventions sont fort acceptables. Il aurait été toutefois préférable de mettre en place des fenêtres à guillotine sans carreaux, un modèle davantage compatible avec l'époque et le style de l'édifice.IMG\_4116.jpg

## 1.5 État général du patrimoine bâti dans la municipalité

Se démarquant par la qualité de ses bâtiments anciens, le patrimoine bâti dans la municipalité de L'Isle-Verte est en très bon état. En fait, plus de la moitié des bâtiments inventoriés ont une cote d'authenticité supérieure ou bonne. De plus, plusieurs constructions situées dans la périphérie de la municipalité sont, elles aussi, bien préservées. Évidemment, comme dans d'autres municipalités de la MRC de Rivière-du-Loup, on note la présence de nombreuses constructions utilisant des matériaux contemporains. Néanmoins, en règle générale, plusieurs propriétaires ont à cœur la préservation de l'authenticité du patrimoine bâti.



Le 587, chemin Pettigrew. IMG\_3970.jpg



Le 371, route 132 Est. IMG\_4089.jpg



Le 128, rue Saint-Jean-Baptiste. IMG\_4698.jpg



Le 5, rue Béland. IMG\_3943.jpg

## Bibliographie

---

### Rapports et publications

APRIL, Aubert et autres. *St-Cyprien de Rivière-du-Loup : Un siècle de labeur et de progrès*. S.l. : Les Presses de l'Est du Québec Inc., 1986, 698 p.

Comité du livre. *Saint-Paul-de-la-Croix : 125 ans d'histoire (1873-1998)*. Québec : AGMV Marquis, 1997, 432 p.

Conseil de Pastorale de Saint-Épiphane. *Saint-Épiphane, 1870-1995*. Montmagny : Fabrique de Saint-Épiphane, 1995, 720 p.

DIONNE, Lynda et Georges PELLETIER. *Commerce et villégiature à Cacouna aux 19<sup>e</sup> et 20<sup>e</sup> siècles*. Cacouna : Édition Journal Épik de Cacouna, 2011.

DIONNE, Lynda et Georges PELLETIER. *Découvrir Cacouna, ses lieux-dits et ses circuits*. Cacouna : Epik, 2008, 96 p.

En collaboration. *Forts de nos racines. Saint-Hubert-de-Rivière-du-Loup*. Saint-Eloi : Fabrique de Saint-Hubert-de-Rivière-du-Loup, 2010, 499 p.

En collaboration. « Les territoires d'intérêt historique et culturel », dans *MRC de Rivière-du-Loup. Schéma d'aménagement et de développement*. . S.l. 2004, 25 p.

En collaboration. *Plan d'action triennal 2011-2013 de la MRC de Rivière-du-Loup*. [2011], 4 p.

En collaboration. *Portrait du patrimoine religieux de la MRC de Rivière-du-Loup*. Rivière-du-Loup, 2005.

En collaboration. *Renseignements sur le patrimoine régional destinés aux municipalités régionales de comté tirés du macro-inventaire et utiles pour élaborer un schéma d'aménagement. Information patrimoniale à la municipalité régionale de comté de Rivière-du-Loup*. Ministère des Affaires culturelles, 1984, 21 p. et cartes.

En collaboration. *Saint-Antonin : 150 ans de vie!* Saint-Éloi : Publicom, 2006, 486 p.



En collaboration. *Saint-Épiphane: Être au cœur du développement c'est avoir le développement à cœur*. Saint-Épiphane : S.l., 2007, 49 p.

LAROCQUE, Paul et autres. *Parcours historiques dans la région touristique du Bas-Saint-Laurent*. Rimouski : Université du Québec à Rimouski, 1994, 433 p.

*Le Circuit patrimonial de L'Isle-Verte*. S.l. : Corporation de développement économique et touristique de L'Isle-Verte, s. d., 62 p.

Le Groupe aménagement Daniel Arbour et Associés Inc. *Municipalité du village de Saint-Georges de Cacouna : Inventaire patrimonial*. S.l., 1990, 8 v.

LEBEL, Réal. *Au pays du porc-épic Kakouna*. Cacouna : Le comité des fêtes de Cacouna, 1975, 296 p.

MARTIN, Léonidoff et autres. *Étude de l'ensemble patrimonial de l'Île-Verte*. Québec, 1989, 89 p. et annexes.

MARTIN, Léonidoff et autres. *Municipalité de L'Isle-Verte. Inventaire du patrimoine des rues Saint-Jean-Baptiste et Villeray. Rapport final*. S.l., 1991.

MARTIN, Léonidoff et autres. *Municipalité de Notre-Dame-du-Portage. Inventaire du patrimoine de la route du Fleuve : Rapport final*. S.l., 1990.

MASSÉ THIBAUT, Gertrude. *La petite histoire de Saint-Antonin*. Rivière-du-Loup : Imprimerie Rivière-du-Loup Enr., 1981, 80 p.

MÉTHÉ, Charles et Louise NEWBURY. «Île verte. Évolution et persistance des paysages», In : *Continuité*, no 97, été 2003, pp. 51-53.

MICHAUD, Claude et Robert CÔTÉ. *Macro-inventaire des biens culturels du Québec comté de Rivière-du-Loup. Analyse du paysage architectural*. Ministère des Affaires culturelles, 1977, 242 p.

MICHAUD, Robert. *Guide patrimonial de L'Isle-Verte*. Centre d'édition de Basques, 1998, 77 p.

MILOT, Mélanie et collaborateurs. *MRC de Rivière-du-Loup. Politique culturelle*. Rivière-du-Loup, 2009, 19 p.

NEWBURY, Charles et Louise NEWBURY. «Île verte. Évolution et persistance des paysages», In : *Continuité*, no 97, été 2003, p. 51-53.

NEWBURY, Louise, Comité consultatif d'urbanisme de Notre-Dame-des-Sept-Douleurs. *Municipalité de Notre-Dame-des-Sept-Douleurs. Fiches descriptives des propriétés*. [2007-2011].

Parcs Canada. *La maison Launière*. S.l. : 2000, 8 p.

PERRON, Mathieu. *Portrait du patrimoine religieux de la MRC de Rivière-du-Loup. Rapport synthèse*. Rivière-du-Loup, 2005, 70 p.

PERRON, Mathieu. *Portrait du patrimoine religieux de la MRC de Rivière-du-Loup*. [Fiches d'inventaire]. Rivière-du-Loup, 2005, tomes 1 et 2.

RANKIN, Margot. *La maison Launière*. Les parcs nationaux et les lieux historiques nationaux du Canada, Vers janvier 2000, 8 p.

RURALYS. *Caractérisation et évaluation des paysages du Bas-Saint-Laurent : Un outil de connaissance et de gestion du territoire. La MRC de Rivière-du-Loup*. La Pocatière, Rapport remis à la CRÉBSL, 2008, 118 p.

S.A. *Municipalité de Notre-Dame-des-Sept-Douleurs. Règlement sur les plans d'implantation et d'intégration architecturale dans la municipalité de Notre-Dame-des-Sept-Douleurs. Règlement n° 87*. S.d., 16 p.

S.A. *PIIA secteur de la Route du Fleuve. Municipalité de Notre-Dame-du-Portage*. Version du 3 août 2009, 20 p.

SAINDON, Robert. *Les gens de Saint-Modeste*. Québec : AGMV Marquis, 2000, 315 p.

SAINDON, Robert. *Saint-François-Xavier-de-Viger*. Québec : AGMV Marquis, 2003, 254 p.

Société de Conservation du Patrimoine Massé de Saint-Hubert (Max D'Amours), «Le patrimoine industriel Massé. Cent-vingt ans d'histoire qui se continuent» in : *Gardons en mémoire*, s.d.

Société de Conservation du Patrimoine Massé de Saint-Hubert, *Le site patrimonial Massé : Un témoin du passé*, s.d.

#### Sites Internet

Association des plus beaux villages du Québec.  
[http://www.beauxvillages.qc.ca/association\\_fr.htm#](http://www.beauxvillages.qc.ca/association_fr.htm#)

Bureau d'examen des édifices fédéraux du patrimoine. [www.pc.gc.ca/progs/beefp-fhbro/neuf-newb\\_f.asp](http://www.pc.gc.ca/progs/beefp-fhbro/neuf-newb_f.asp)

Cacouna PQ, au pays du porc-épic. La Nation Malécite. Le destin de la réserve malécite de Viger. <http://cacouna.net/malecites.htm>

Filature de L'Isle-Verte, <http://www.filature.ca/>

Lieux patrimoniaux du Canada. <http://www.historicplaces.ca>. Phare, Notre-Dame-des-Sept-Douleurs.

Répertoire du patrimoine culturel du Québec. <http://www.patrimoine-culturel.gouv.qc.ca/>

Site Internet de l'île Verte. La lumière du fleuve Saint-Laurent. <http://www.ileverte.net/table.html>